



MINAGRICULTURA



**TODOS POR UN
NUEVO PAÍS**
PAZ EQUIDAD EDUCACIÓN



CADENA DE PALMA DE ACEITE

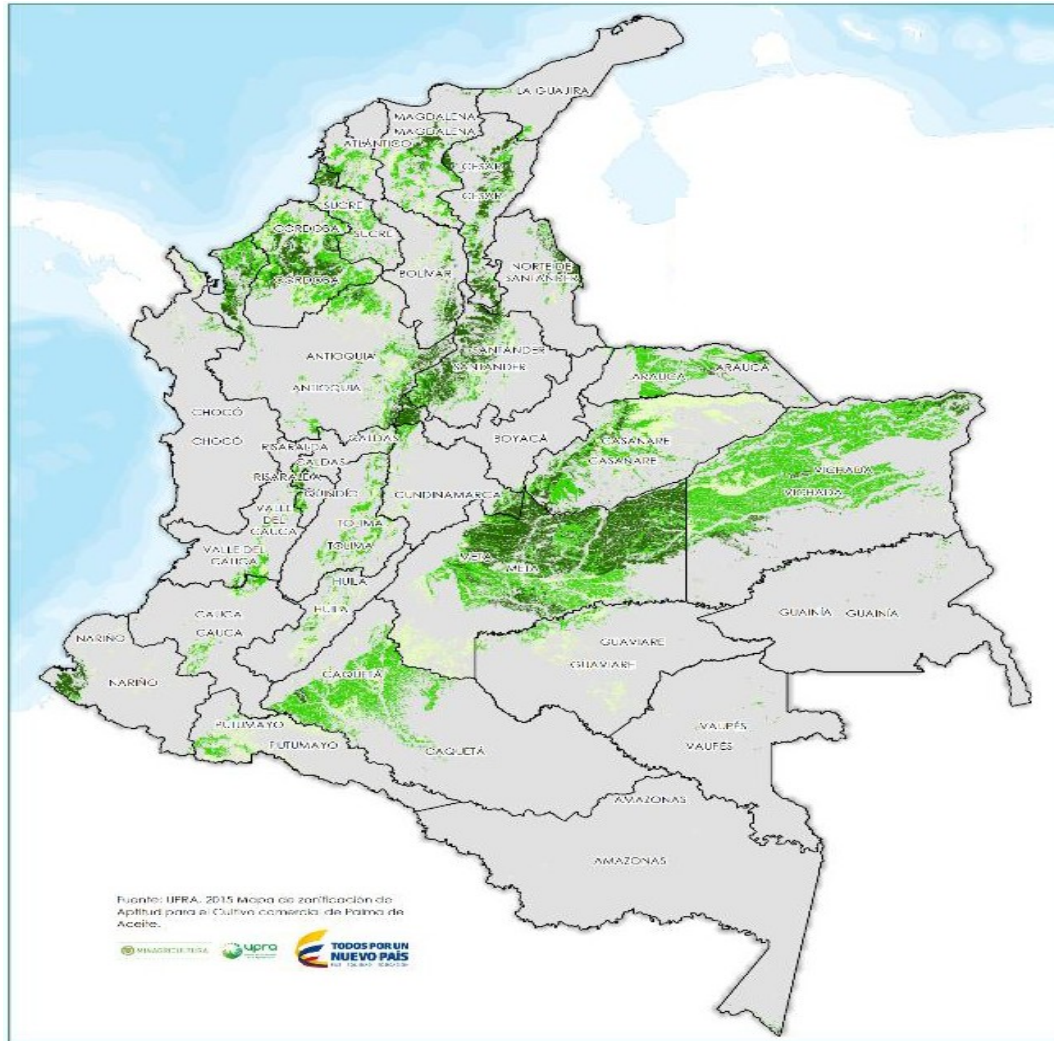
Agosto 2017

INDICADORES GENERALES

- Descripción General de la Cadena



ZONIFICACIÓN PALMICULTURA EN COLOMBIA



Fuente: UPRA

Mapa de aptitud para Palma de Aceite

Aptitud	Área (ha)	%
Alta	5.533.753	4.9
Media	8.516.175	7.5
Baja	4.596.214	4
No Apto	95.428.828	83.6

Producción Nacional Aceite de Palma

Variable	2012	2013	2014	2015	2016	2017*
Área (Ha)	426.294	461.919	480.816	499.244	512.076	528.238
Producción (Ton)	973.802	1.040.835	1.111.429	1.274.833	1.146.211	1.489.631
Rendimiento (Ton/Ha)	3,22	3,07	3,14	3,38	2,87	2,82

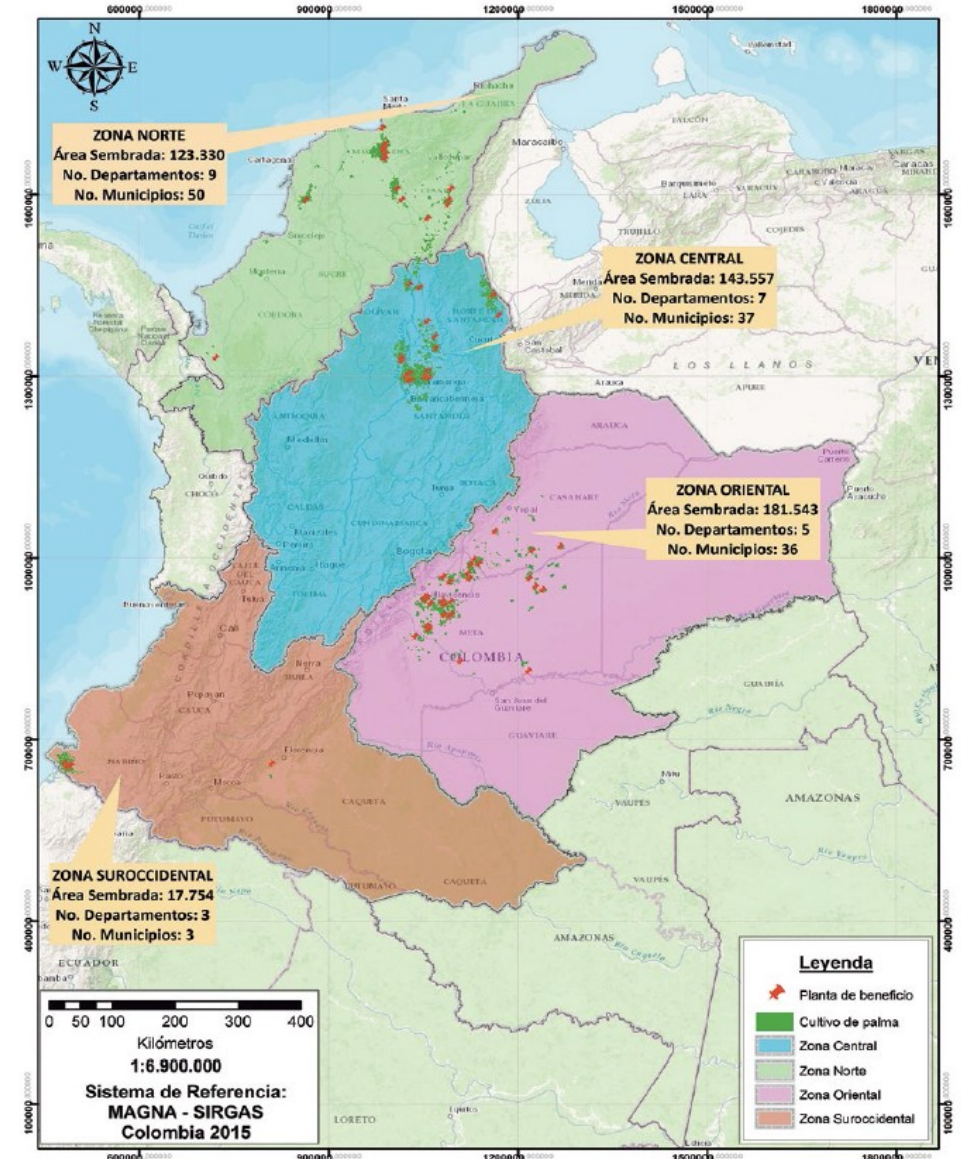
Fuente: Datos estadísticos Fedepalma, (SIPSA), Agosto 2017

* Estimado para el año 2017

- La Palma de aceite tiene una participación actual del 6% en el PIB agropecuario de Colombia.
- La producción de fruto de palma aceitera para el año 2016 manifestó una reducción en los rendimientos de extracción para el aceite de palma del 10,09 % por el fenómeno del niño y problemas fitosanitarios.
- Igualmente para el año de 2016 se presentó un decrecimiento en la producción de aceite de palma, en contraste con el año 2015, dejándose de producir 128.622 Ton de aceite de palma.

NÚCLEOS PRODUCTIVOS EN PALMA DE ACEITE:

- I. **Zona Oriental:** Departamentos del Meta, Cundinamarca, Casanare, Vichada y Arauca. Con presencia 36 municipios y comprendiendo un área de 229.784 has. establecidas.
- II. **Zona Norte:** Departamentos Antioquia (norte), Atlántico, Bolívar (norte), Cesar, Chocó, Córdoba, La Guajira, Sucre y Magdalena. Presente en 59 municipios y con un total de 140.511 has. establecidas.
- III. **Zona Central:** Departamento de Antioquia (sur), Bolívar (sur), Caldas, Cesar, Cundinamarca, Norte de Santander y Santander. Con presencia en 37 municipios y con un total de 146.322 has. establecidas.
- IV. **Zona Sur Occidental:** Departamentos de Nariño, Caquetá y Cauca. Con presencia en 3 municipios y un total de 11.621 has. establecidas.



Fuente: Anuario estadístico 2016 (Fedepalma)

Núcleos productivos en Colombia

ZONAS	Área (Ha)				Producción (Ton)				Rendimiento (Ton/Ha)			
	2014	2015	2016	2017*	2014	2015	2016	2017*	2014	2015	2016	2017*
Zona Oriental	187.986	199.939	206.559	229.784	412.714	527.011	498.493	647.990	2,98	3,57	3,12	3,2
Zona Norte	119.390	123.081	124.948	140.511	358.067	370.285	304.827	396.242	3,99	3,86	3,12	3,7
Zona Central	156.161	158.240	161.623	146.322	322.382	354.203	318.132	412.628	2,86	2,97	2,54	2,79
Zona Suroccidental	17.279	17.984	18.946	11.621	18.266	23.334	24.760	32.772	1,44	1,56	1,51	1,5
Total	480.816	499.244	512.076	528.238	1.111.429	1.274.833	1.146.212	1.489.631	3,14	3,38	2,87	2,8

Fuente: Datos estadísticos Fedepalma (SISPA), Agosto 2017

* Estimado para el año 2017

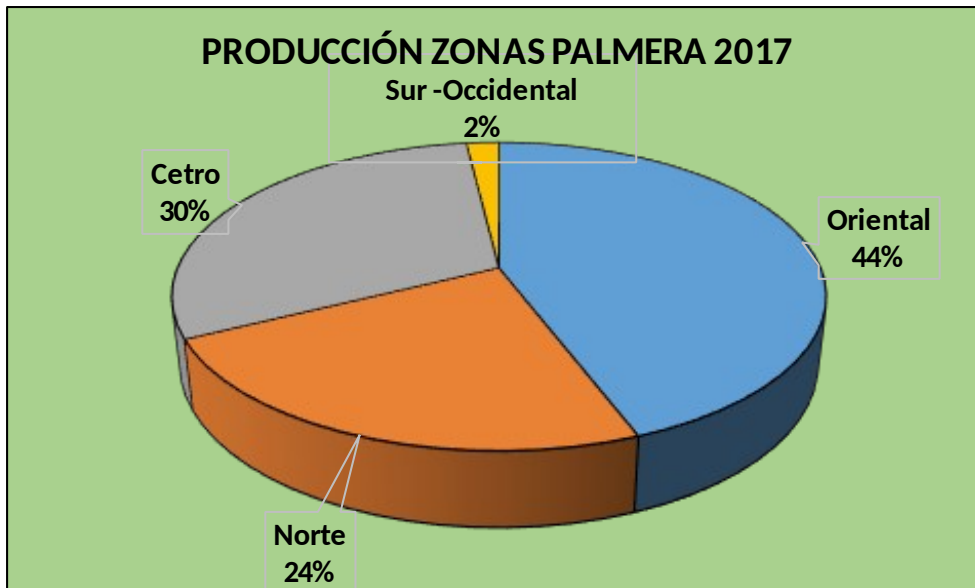
- Actualmente la Zona Oriental es la pionera en la producción y área a nivel nacional, donde solo el departamento del meta representa el 44% del área total y el 43% de la producción de aceite de palma a nivel nacional, con una extensión de 141.068 has, de las cuales se encuentran en producción 116.161 has.
- Los mayores rendimientos para la producción de aceite de palma en el país se encuentran en la zona Norte con un promedio de 3,7 Ton/Ha y los menores rendimientos se ubican en la zona Sur-occidental con un promedio de 1,5 Ton/Ha.
- Tumaco debido a problemas fitosanitarios por PC perdió en 2015 un total de 36.000 hectáreas de palma africana y Puerto Wilches para el mismo año por la PC perdió un total de 24.000 hectáreas.

ÁREA, PRODUCCIÓN Y RENDIMIENTO POR ZONAS

PRODUCCION ACEITE DE PALMA CRUDO EN COLOMBIA POR ZONAS PRODUCTIVAS

ZONA	2016	2017
	ENERO - JULIO	ENERO - JULIO
Oriental	312,01	446,61
Norte	172,57	238,18
Cetro	209,32	307,04
Sur -Occidental	13,87	19,40
Total:	707,77	1011,23

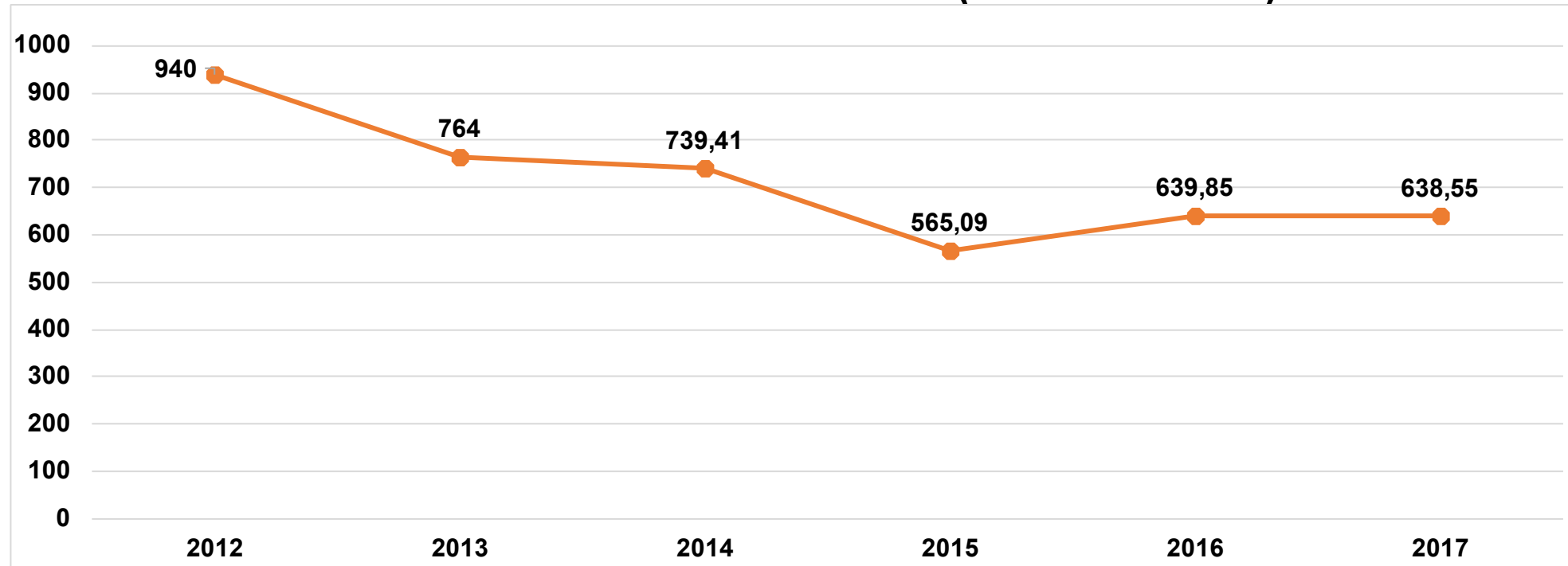
Fuente: Datos estadísticos Fedepalma (SISPA), Agosto 2017



Fuente: Elaboración propia con datos estadísticos tomados de Fedepalma (SISPA), Enero 2017

- Para el primer semestre del año 2017 las producciones de aceite de palma han presentado un incremento del 42,87% con respecto al año 2016.
- El consolidado nacional productivo de aceite de palma crudo para el primer semestre del año en curso 2017 fue de 1.011.230 toneladas, con relación a las 707.770 toneladas de aceite de palma crudo producido al primer semestre del año 2016.
- La zona Oriental presentaron los mayores rendimientos de productividad del primer semestre para el año 2017, obteniendo un total de 446.610 toneladas de aceite de palma crudo y presentando un rendimiento promedio de 3,2 Ton/Ha/año, superando en 43.14% la producción presentada para el primer semestre del 2016.

PRECIO ACEITE DE PALMA (CIF Rotterdam)



* Promedio primer semestre 2017 Fuente: Bolsa de Chicago CME

- Precio promedio tonelada aceite de palma (CIF Rotterdam) 2016: US \$ 639,85
- Precio promedio tonelada aceite de palma (CIF Rotterdam) 2017 (Enero - Agosto): US \$ 638,55
- Para el año 2015 el precio de aceite de palma sufre una caída del 24% debido al incremento en la producción de aceite de soya en América.
- Para el primer semestre del año 2017 el precio de aceite de palma presenta una reducción de US \$1,3/Ton, con respecto al 2016.
- El mejor precio reportado para el año 2017 fue en enero el cual ascendió US \$ 809/Ton

Balanza comercial

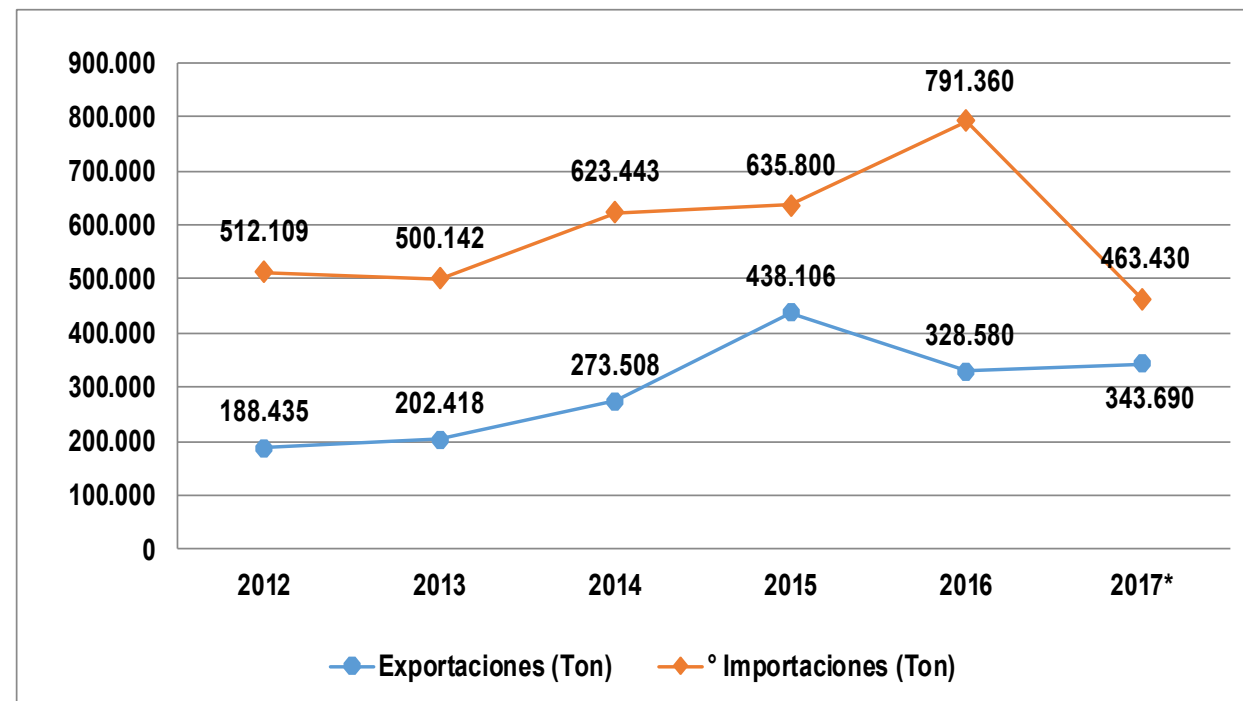
	2012	2013	2014	2015	2016	2017*
Exportaciones (Ton)	188.435	202.418	273.508	438.106	328.580	343.690
° Importaciones (Ton)	512.109	500.142	623.443	635.800	791.360	463.430

° Las importaciones de aceites y grasas vegetales y animales en Colombia

* Cifras primer semestre de 2017

Fuente: Boletín Estadístico mensual del sector Palmero, Agosto 2017.

- Las exportaciones entre 2015 y 2016, tuvieron una disminución en un 24,44%.
- Las importaciones para el año 2016 se incrementaron en un 24,46% debido a las afecciones presentadas por los cambios climáticos.
- Según lo reportado por Fedepalma, al primer semestre de 2017 se ha importado un total de 104.670 Ton en solo aceite de palma crudo.



* Cifras proyectadas para 2017, según tendencias del primer semestre.

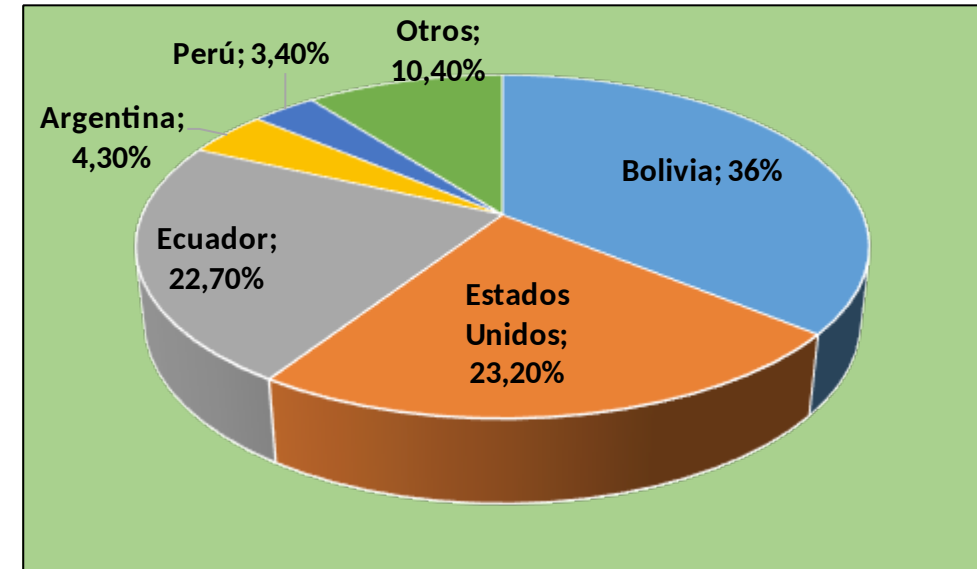
Fuente: Elaboración propia, con cifras tomadas del Boletín Estadístico del sector Palmero

COMERCIO INTERNACIONAL (IMPORTACIONES)

IMPORTACIONES DE ACEITES Y GRASAS VEGETALES Y ANIMALES EN COLOMBIA (Miles de Toneladas)			
PERIODO	2016	2017	Var % 2016/2017
Enero	67,17	74,54	10,97%
Febrero	50,87	55,94	9,97%
Marzo	49,06	79,63	62,31%
Abril	71,68	76,48	6,70%
Mayo	62,66	75,85	21,05%
Junio	68,81	60,88	-11,52%
Julio	62,08	40,11	-35,39%
Total:	432,33	463,43	7,19%

Fuente: Boletín estadístico mensual del sector palmero. Agosto 2017 pág. 14

- Durante el transcurso del primer semestre del año 2017, el 22,58% de las importaciones corresponden a aceites crudos de Palma (104.670 Tn) y el 34,93% corresponde aceite crudo de Soya (161.890 Tn), el 22,80% corresponde a aceites refinados (Palma entre otros) y el 2,7% de las importaciones pertenecen a los aceites de origen animal (Pescado, sebos y grasas de desperdicio).

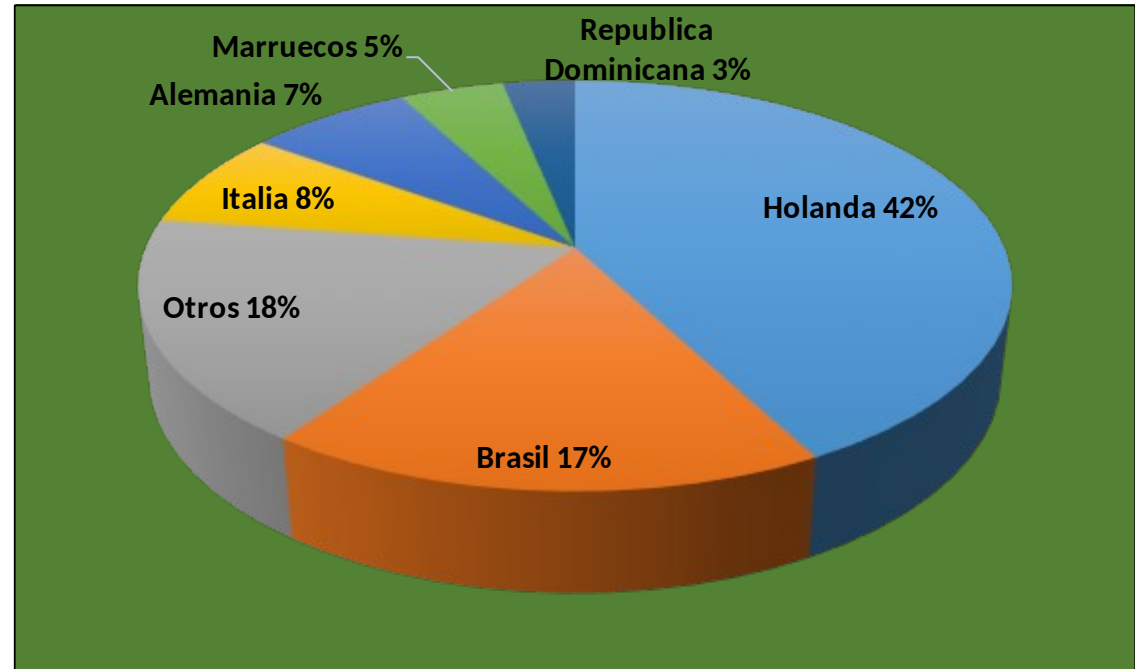


Fuente: Elaboración propia con datos tomados del «Boletín estadístico mensual del sector palmero». Agosto 2017 pág. 14

COMERCIO INTERNACIONAL (EXPORTACIONES)

EXPORTACIONES PRODUCTOS DE LA PALMA DE ACEITE			
PERIODO	2016	2017	Var % 2016/2017
Enero	20.978	37.593	79%
Febrero	39.944	30.679	-23%
Marzo	49.769	49.958	0%
Abril	51.524	62.694	22%
Mayo	68.097	63.690	-6%
Junio	47.077	73.284	56%
Total:	277.389	317.898	15%

Fuente: Boletín estadístico mensual del sector palmero. Agosto 2017 pág. 19



- En lo que va corrido para el primer semestre del año 2017 se han realizado exportaciones de aceite de palma crudo por un total de 291,77 toneladas, generándose un incremento del 27% con respecto al primer semestre de 2016.
- El mercado Europeo representa el 57% de las exportaciones con un total de 195.903 toneladas, siendo los principales países Holanda, Alemania e Italia.

Costos de establecimiento y renovación año 2017 (\$/ha)		
Actividad (Material híbrido OxG Alto Oleico)	Siembra Nueva	Renovación
Estudios topográficos y de suelos (1)	181.840	-
Previvero y vivero	1.419.680	1.419.680
Erradicación de palma	-	678.893
Preparación del terreno	1.402.517	1.402.517
Infraestructura (vías, canales, etc.)	1.118.197	1.118.197
Siembra	562.915	562.915
Mantenimiento años 1-3	8.155.013	6.155.013
Mantenimiento año 4	2.005.695	2.005.695
Manejo sanitario PC	1.856.800	1.856.800
Polinización año 4	844.000	844.000
Cosecha y transporte	336.819	336.819
Asistencia técnica	833.000	633.000
Total	18.716.476	17.013.529

Fuente: Finagro y Fedepalma

- Los costos relacionados con *Elaeis Guineensis* y el híbrido OxG, tienen diferencia significativa en el valor de la semilla, siendo la del híbrido más costoso.
- Los precios establecidos están sujetos a la variación por zonas y a las condiciones de malla vial que pueden incrementar los fletes de insumos y maquinaria.
- Los precios de los insumos están dados con estándares nacionales sujetos de igual manera a variaciones por zonas.

EMPLEO GENERADO POR EL SECTOR PALMERO

Año	Empleo Directo	Empleo Indirecto	Empleo Total
2013	56.047	84.071	140.118
2014	56.266	84.400	140.666
2015	58.286	116.572	145.714
2016	60.467	120.934	151.167

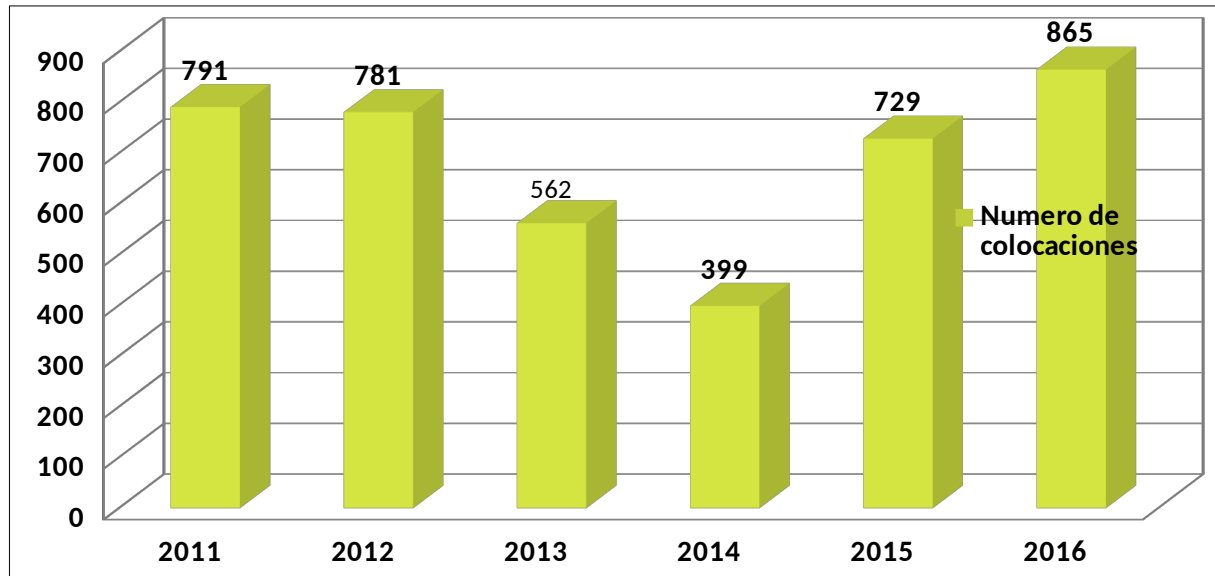
Fuente: Desempeño del sector palmero colombiano 2016 y Fedepalma.

- En el último año, los empleos generados por el sector palmero aumentaron en 3,6%, lo que evidencia el dinamismo en este frente por parte del sector.
- Alrededor del 50% de las personas empleadas en el sector palmero no cuentan con educación básica o media.
- Según un estudio realizado por el Señor Mauricio Olivera (Investigador Asociado Fedesarrollo), afirma que los empleados directos del sector palmero tienen una mejor calidad de vida que los no palmeros, debido a las condiciones de estabilidad laboral, económicas y educativas, para ellos y sus familias.

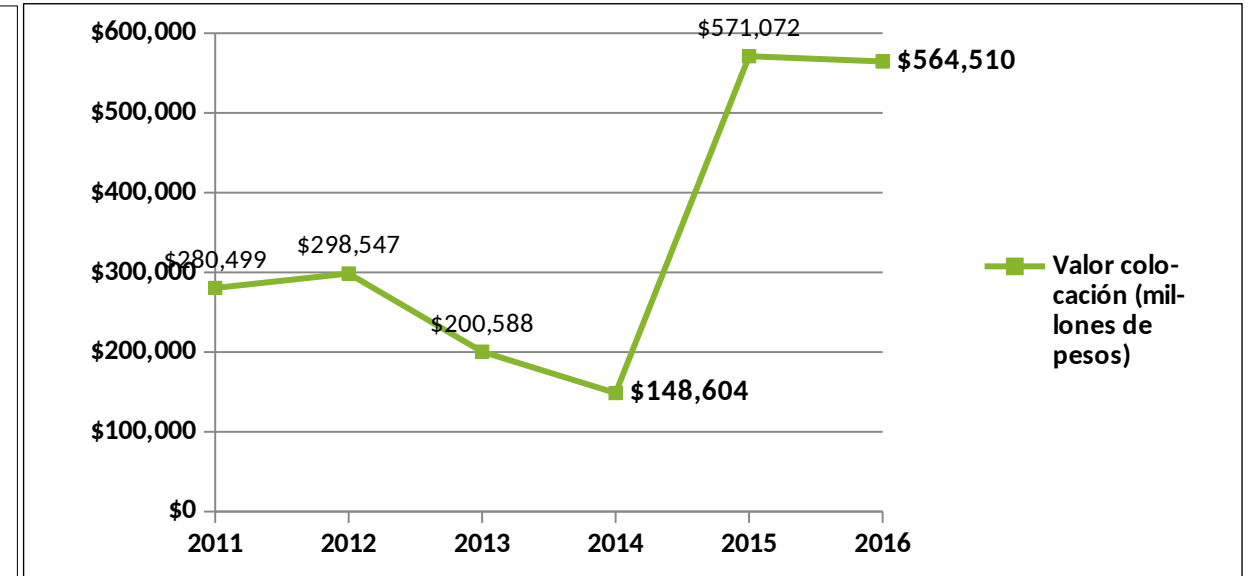
APOYOS OTORGADOS SECTOR 2015 - 2017			
N° CONVENIO	PRINCIPAL ACTIVIDAD REALIZADA	APOORTE MADR (\$ MILLONES)	FAMILIAS BENEFICIADAS
20160545	Convenio de Asistencia Técnica Gremial en 15 departamentos del país.	5.000	4.200
20150284	Convenio realizado con el fin de atender los problemas fitosanitarios en la Zona central del país, beneficiando a 5 municipios: Puerto Wilches, Sabana de Torres, Barrancabermeja, san Vicente de Chucuri y San Pablo -Sur de Bolívar, cubriendo 1.366 hectáreas.	4.000	1.600
20150874	Convenio para erradicar 500 hectáreas de palma afectadas por la problemática de la P.C. en Puerto Wilches.	1.500	130
20150863	Convenio para la erradicación de 1.500 hectáreas a 1.210 pequeños productores de Palma de Aceite afectadas por la P.C., en zonas determinadas por el ICA en territorios colectivos del municipio de Tumaco.	4.240	1.210
20150879	Convenio para la erradicación de 1.200 hectáreas de Palma de Aceite afectadas por la P.C. en predios de pequeños productores, en zonas determinadas por el ICA, en territorios colectivos, beneficiando a 890 productores de Tumaco, Nariño.	3.760	890
TOTAL		18.500	8.030

Créditos otorgados para siembra, sostenimiento y renovación del cultivo de palma

A. Numero de créditos otorgados



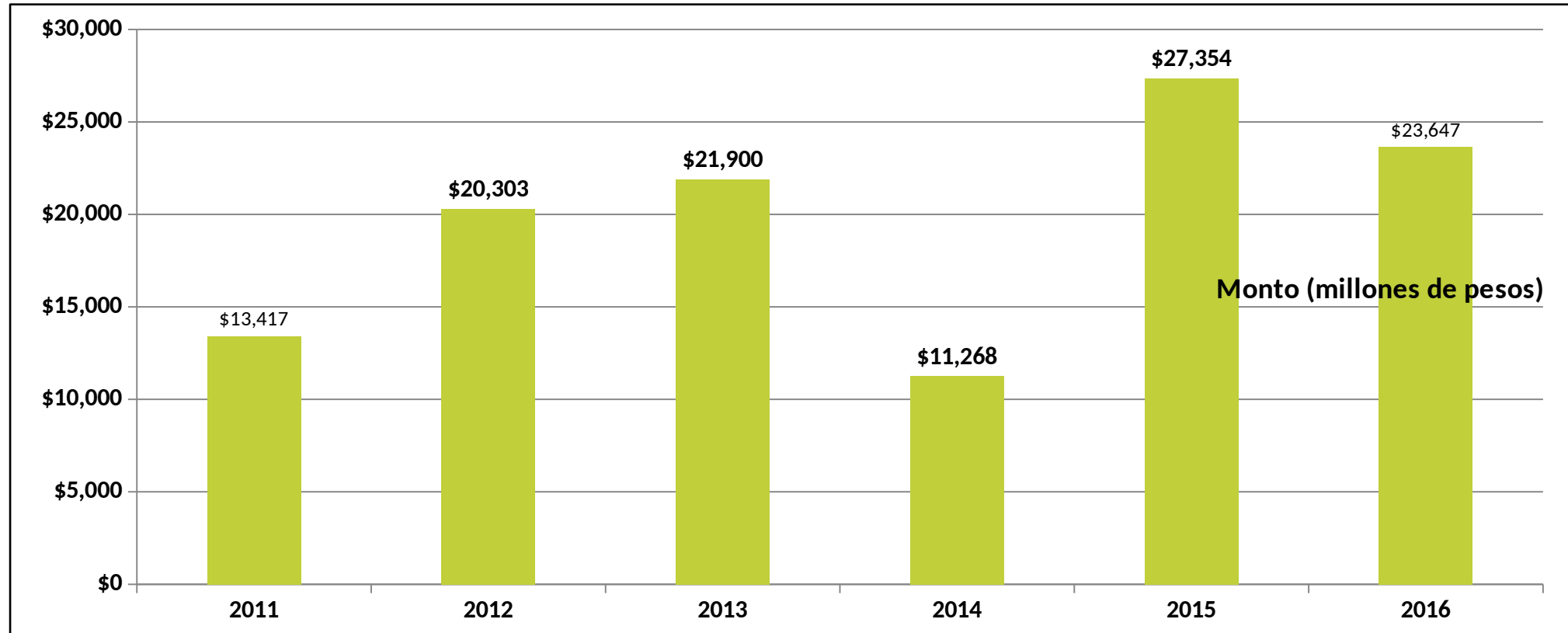
B. Valor de créditos otorgados



Fuente: Fedepalma, Finagro y Agronet

- Durante el periodo de 2011 – 2016 se otorgaron 4.127 créditos por un valor de 2,06 billones de pesos al sector palmicultor

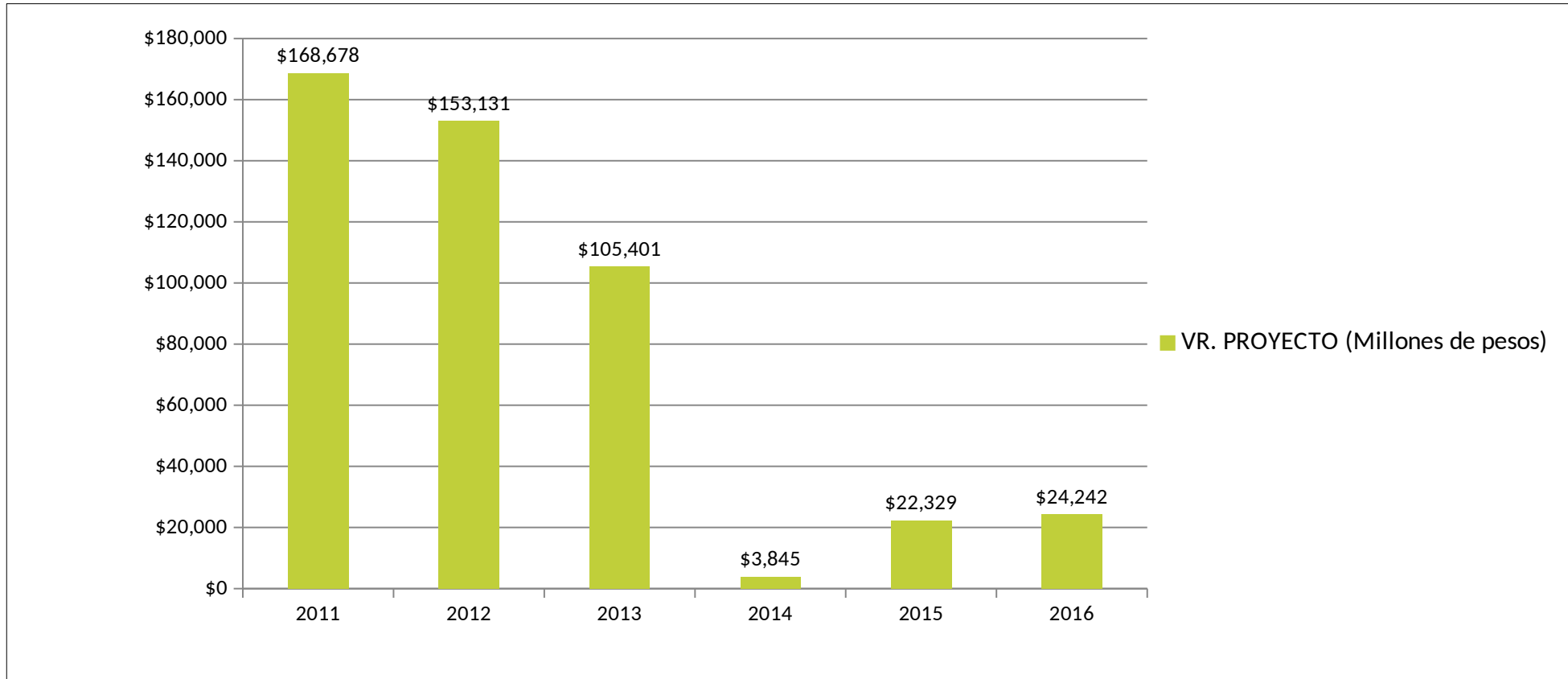
Créditos otorgados para siembra, sostenimiento y renovación del cultivo de palma



Fuente: Fedepalma, Finagro y Agronet

- Durante el periodo de 2011 – 2016 se otorgaron 781 incentivos a la capitalización Rural por un valor total de \$117.889 millones de pesos.

Proyectos otorgados el cultivo de palma



Fuente: Fedepalma, Finagro y Agronet

- Durante el periodo de 2010 – 2016 se otorgó la suma de \$658.207 millones de pesos en proyectos de interés para el cultivo de palma de aceite (asistencia técnica, sanidad vegetal entre otros)

Fondo de Solidaridad Agropecuario - FONSA



- El FONSA amplió la compra de cartera a pequeños y medianos productores con obligaciones financieras en mora Y con pasivos no financieros, entre los \$20 y 360 millones.
- **ALIVIOS A LOS INTERESES CORRIENTES DE LOS CRÉDITOS VIGENTES O NORMALIZADOS:**
- El FONSA aprobó los alivios a los interés corrientes de los créditos vigentes de productores que fueron afectados por el Fenómeno del Niño entre los meses de Marzo 2015 y Junio 2016 (según IDEAM).
- El FONSA estructuró alivios a los intereses de créditos vigentes o normalizados con recursos aportados por los departamentos donde el FONSA aportará por cada pesos que de el departamento dos pesos , con tope máximo de 5 mil millones de pesos.

Acuerdos realizados con la cadena de palma



- El señor Ministro Aurelio Irragori Valencia en el XLV Congreso Nacional de cultivadores de palma, en favor del gremio mencionó el apoyo a Redes de Valor Sostenible y a la comercialización.
- El Ministerio de Agricultura y Desarrollo Rural en pro de concretar los acuerdos, realizó la reunión con los delegados de Fedepalma para concretar técnicamente las propuestas para los acuerdos generados en el XLV congreso Nacional de cultivadores de palma de aceite.



Oportunidades de negocio con la Unión Europea para cultivos certificados por RSPO, aprovechando la coyuntura en la que el Parlamento Europeo restringe la compra de aceite de palma que provenga de cultivos que hayan deforestado para su establecimiento.



Hay una oportunidad gigante de incrementar el consumo del aceite de palma a nivel nacional apostándole a la promoción de la comercialización, gracias a las bondades nutricionales de este aceite.



El sector palmero está identificado en los programas de post-conflicto como uno de los sectores líderes en Reconversión de cultivos ilícitos y Reinserción de actores del conflicto armado gracias a su potencial como generador de empleo, arraigo y posibilidades de negocio familiar.



MINAGRICULTURA



TODOS POR UN
NUEVO PAÍS
PAZ EQUIDAD EDUCACIÓN

GRACIAS

Colombia

Sembra

un millón de hectáreas

